

期货投资研究日报

2014年1月10日星期五

股指期货：前空持有

姓名：周静
电话：021-51557535

执业编号：F0290952
邮箱：zhoujing@zrhxqh.com

■ 昨日股市

周五沪深股市弱势震荡，全天收跌。两市成交 1471 亿元，较前一交易日减少 18.3%。

■ 昨日期指

IF1401 合约下跌 0.50%，报收 2218.0，其中延长时段上升 0.21%。

■ 全球股市

美国股市周四收盘接近持平，盘中走势震荡，美国非农就业报告将于周五公布，该数据或可使投资者洞悉美国联邦储备委员会(美联储)是否会在本月会议上再度削减量化宽松规模。DJI 收跌 17.98 点，或 0.11%，至 16,444.76 点；标准普尔 500 指数.SPX 收高 0.64 点，或 0.03%，至 1,838.12 点；Nasdaq 指数.IXIC 收低 9.417 点，或 0.23%，至 4,156.194 点。

欧洲股市周四收低，因债务警告压低法国股市，且欧股跟随美股下滑。法国 CAC 指数跌 0.8%，受债务警告拖累，FTSEurofirst 300 指数跌 0.4%，至 1,315.39 点，Euro STOXX 50 指数下滑 0.7%，报 3,090.26 点。

■ 财经资讯

海关总署公布，2013 年 12 月，中国出口同比增长 4.3%，预期增幅 5%，11 月同比增幅高达 12.7%，推动当月贸易顺差增至 338.01 亿美元，创 2009 年 2 月以来新高。

1 月 10 日凌晨，江苏奥赛康药业股份有限公司紧急公告，暂缓 IPO。而证监会相关人士透露，奥赛康新股发行老股东直接套现 31.83 亿，惹来证监会主席肖钢关注，引发新股发行首次紧急叫停事故。

中国国务院总理李克强日前在听取审计署年度工作汇报时指出，审计工作的重点是加强财政和金融审计，盘活闲置的存量资金；切实看住管好公共资金，加大这类资金审计监督力度；对新一届政府的“违法三章”专项审计，严处顶风“闯红灯”行为。

■ 操作建议

受奥赛康新股发行紧急叫停影响，券商板块跌幅较大，期指日内震荡走平，整体仍然弱势。关注周末非农数据对外围市场影响，操作上建议前空持有，区间参考 1980-2235。

贵金属：非农夜来临，贵金属再临考验

姓名：蒋乐
电话：021-51557562

执业编号：F0284850
邮箱：jiangle@zrhxqh.com

行情回顾

图 1：伦敦金 30 分钟 K 线图

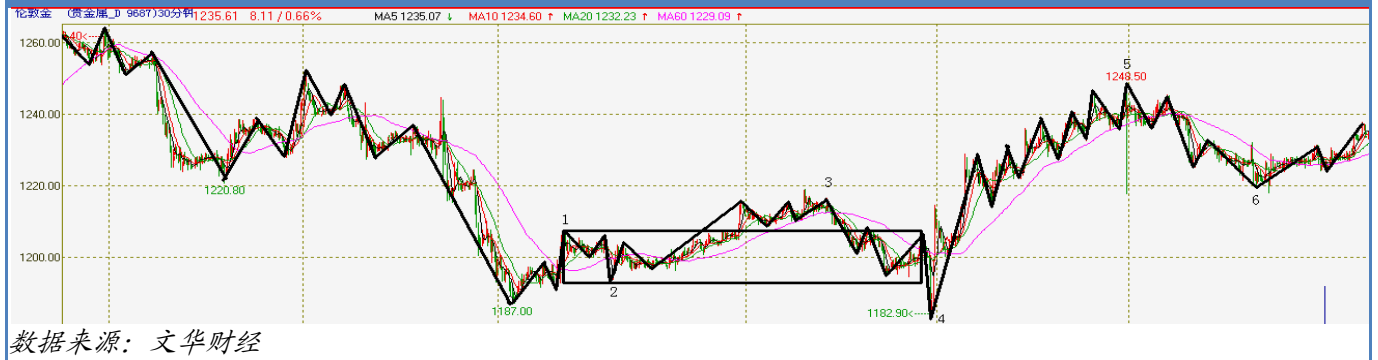
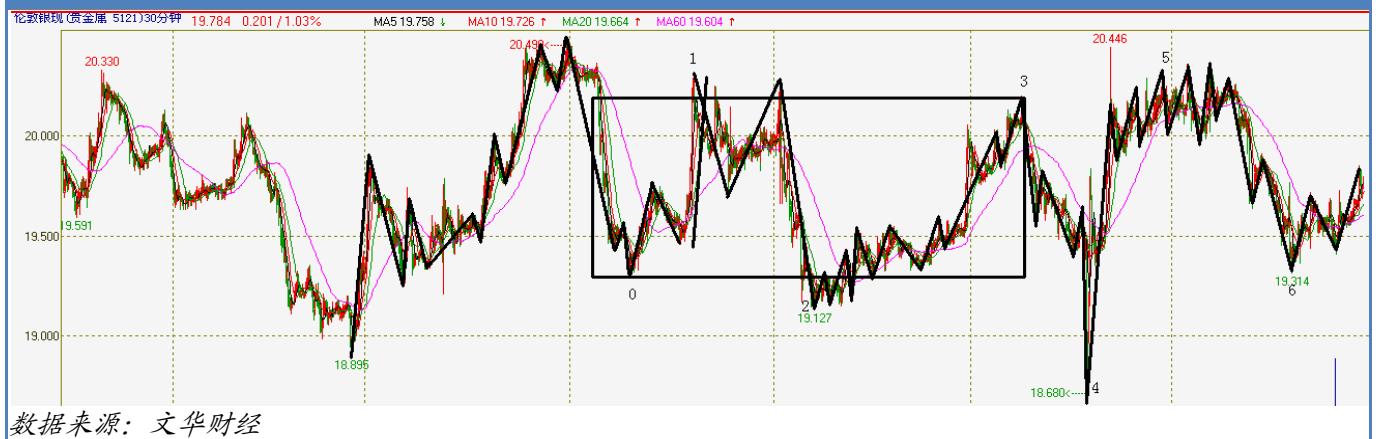


图 1：伦敦银 30 分钟 K 线图



晚间关注

- 21:30 美国 12 月季调后非农就业人口
- 21:30 美国 12 月失业率

今日晚间，重点关注美国非农就业数据和美国失业率，数据好打压贵金属，否则提振贵金属。不过，考虑到投资者普遍对非农预期较好，需要防止，所谓希望越到失望反而大，一旦数据大幅不及预期，反而会提振贵金属。

技术分析

技术面来看，沪金、伦敦金确认脱离盘整区间目前走 30 分钟级别向上一段、伦敦银目前仍暂看 30 分钟级别盘整，伦敦银盘整价值中枢 19.27-20.3，对应沪银 1406 合约盘整价值中枢 4085-4271。

操作建议

操作上，沪金多单持有，止损上浮至 242.30。沪银 30 分钟级别盘整偏多操作，止损 4011。另外，因今晚有非农数据，建议做好仓位控制防止爆仓。

塑料：继续持空单

姓名：韦凤琴
电话：021-51557576

执业编号：F0282207
邮箱：weifengqin@zrhxqh.com

■ 行情回顾

今日塑料 L1405 合约跌破 60 日均线，收阴线。L1405 收于 10965 元/吨，比昨日涨 170 元/吨。期货仓单 1022 手，与昨日比增加 100 手。

■ 今日聚焦

中国 2013 年出口增 7.9%进口增 7.3%顺差 2597.5 亿美元。

主营炼厂透露，2014 年 1 月 11 日 0 点成品油将迎来新年第一次调价，汽油每吨下调 125 元，柴油每吨下调 120 元；折合每升 90#汽油降 0.09 元、93#汽油降 0.1 元、0#柴油降 0.05 元。

今日线性现货华南报价下跌 100 元/吨，其它市场无变化。抚顺石化 HDPE 装置（35 万吨产能）1 月停车检修，兰州石化 LDPE 装置（产能 20 万吨）1 月 8 日因故障临时停车。

■ 技术分析

从 L1405 日 K 线来看，目前在 60 日均线震荡，昨日冲高回落，今日收阴线，建议偏空操作。

■ 操作建议

现货持稳，近月临近交割，目前基本和现货平水，上涨下跌概率不大。远月主力合约预计维持震荡为主。目前有新装置临时检修，但对线性影响不大，期货注册仓单在增加，建议空头继续持有，做好止损止盈。

豆类油脂：豆粕暂时观望 油脂弱势难改

姓名：肖琳琳
电话：021-51557585

执业编号：F0279586
邮箱：xiaolinlin1@zrhxqh.com

■ 今日内盘

今日豆粕主力 1405 收于十字星线，日增仓 35032 手；豆油主力 1405 高开于 6660，收于 6648，日减仓 1810 手；棕榈油主力 1405 开于 5832，收于 5850，增幅 0.65%，日增仓 53280 手。

■ 基本面情况

外盘方面：隔夜 CBOT 大豆期货涨跌互现，近月 3 月上涨，受助于出口需求和重要的美农报告周五公布前的头寸调整。美国出口报告显示，最新一周销售 15.55 万吨 2013/14 年和 7000 吨 2014/15 年美国大豆。今晚 USDA 将公布月度供需报告，市场预期将上调全球大豆结转库存预估。昨晚巴西政府作物机构将 2013/14 年大豆收成预估上调至 9033 万吨，之前预估为 9003 万吨，使得远月合约承压。

油脂方面：美国农业部在周度出口销售报告中表示，销售 3.35 万吨豆油，在预估区间之内。马来西亚棕榈油局月度供需报告中 12 月末库存数据略上调，船运调查机构 ITS 数据显示马来西亚 1 月 1-10 号棕榈油出口量 97,308 吨，较上月减少 21%，数据偏空，BMD 期价或延续弱势格局。

国内方面：目前南美没有极端天气出现，国内大豆供应充足，供应压力下豆粕现货缓跌行情延续。国内豆油现货成交状况较好，支撑厂商稳价心理，甚至使部分厂商借机提价，市场心态开始转暖。棕榈油现货成交一般。

■ 现货方面

沿海 43 蛋白豆粕维持在 3750-3850 元/吨一线，部分较昨日跌 10-20(其中天津 3760-3840，山东 3750-3790，江苏 3770-3850，广东 3780-3800)。国内油脂现货稳中有涨，沿海一级豆油 6780-6850 元/吨一线，部分涨 10-30(天津 6830，山东 6800-6820，张家港 6840，广州 6780-6800)；港口 24 度棕榈油 5750-5850 元/吨，部分涨 20-50 元(天津 5820，日照 5850，张家港 5820，广州 5750-5770)。

■ 操作建议

今晚 USDA 供需报告出炉，市场预计报告中性偏空。棕油数据偏空，预计震荡偏弱。

操作建议：豆粕 1405 暂时观望。豆油前期空单谨慎持有，短线操作为主；棕榈油空单持有，5800-5950 区间操作。

玉米：期价回调，短期谨慎看空

姓名：廖文佳

执业编号：F0297395

电话：021-51557588 Ext. 7564

邮箱：liaowenjia@zrhxqh.com

■ 今日内盘

今日 C1405 平开与 2368，开盘后起价过山车似的快速回落至 2364、快速反弹至近一个月新高 2370 有快速下挫到日内最低 2362，日内期价震荡，收于 2365。缩量减仓，成交 48070 手减少 33020 手；持仓 31.4 万手减少 1500 手。

C1409 平收，走势和 C1405 大体相同。

■ 隔夜外盘

受累于美国出口疲弱，CBOT 玉米期货周四连跌第三日，触及 2010 年 8 月以来最低。另外市场普遍预计即将于今晚公布的 USDA 月度供需报告将利空美玉米，投资者提前调整头寸。

■ 基本面

供应压力的增强是近期影响南北方价格的主要因素，虽然补贴政策及临储价格在支撑或是缩窄产区玉米的下跌空间，但由于中小贸易商存粮意愿不足，企业备货有限，所以新粮价格暂时无法获得反弹力量的支撑，但随着节日的临近，市场上量将呈现缩减状态，而企业收购力度也将有所减弱，所以无论南方还是北方，下跌空间已经非常有限，年前可能会逐渐向趋稳方向发展。

■ 操作建议

C1405 的上涨开始回调，维持震荡偏空的观点，建议谨慎者维持日内短空的操作建议，参考区间 2357-2372；激进者可考虑中线试空 C1409。

免责声明

本报告所载的内容仅作参考之用，不作为或被视为出售或购买期货品种的要约或发出的要约邀请。此报告的内容不构成对任何人的投资建议，而中融汇信不会因接收人收到此报告而视他们为其客户。本报告中的信息均来源于公开可获得资料，中融汇信力求准确可靠，但对信息的准确性及完整性不做任何保证。客户应谨慎考虑本报告中的任何意见和建议，不能依赖此报告以取代自己的独立判断，而中融汇信不对因使用此报告而引起的损失负任何责任。本报告仅反映编写分析员的不同设想、见解及分析方法。本报告所载的观点不代表中融汇信期货有限公司的立场。中融汇信可发出其它与本报告所载资料不一致及有不同结论的报告。未经中融汇信授权许可，任何引用、转载以及向第三方传播的行为均可能承担法律责任。

期货投资有风险，入市须谨慎。