

# 期货投资研究日报

2014年5月7日星期三

# 贵金属：关注耶伦讲话

姓名：蒋乐  
电话：021-51557562

执业编号：F0284850  
邮箱：jiangle@zrhxqh.com

## ■ 行情回顾

图 1：伦敦金 3 小时 K 线图

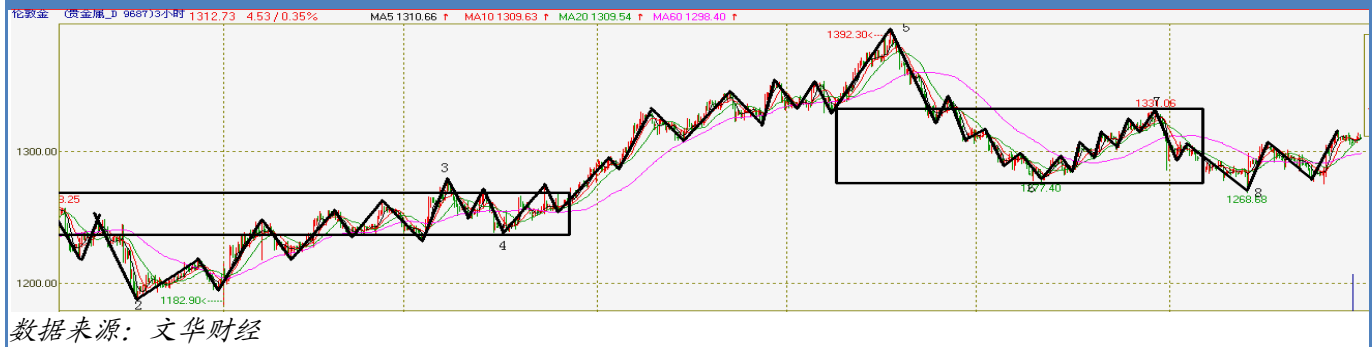


图 2：伦敦银 3 小时 K 线图



## ■ 晚间关注

22:00 美 国 耶伦在国会联合经济委员会就经济前景做证词讲话

今日晚间主要关注耶伦讲话，讲话主要看点：一、退出政策是否需要修改；二、何时首度加息及加息的步伐缓急；三、对于目前美国经济(就业通胀)的看法(留意是否会对近期强劲非农作出表态)。

## ■ 技术分析

技术面，中长线伦敦金短线 3 小时级别震荡为主，伦敦金震荡区间 1277-1231，伦敦银受到 19 的支撑，但上方 19.7 一线的压力明显，短线伦敦金支撑 1304，阻力 1314，伦敦银支撑 19.46，阻力 19.743。

## ■ 操作建议

操作上，目前趋势仍不明朗，中长线区间震荡为主，短线今日若升破短期阻力，轻仓短多，跌破短期支撑，轻仓短空。

## 油脂:暂时观望

姓名:肖琳琳

执业编号:F0279586

电话:021-51557585

邮箱:xiaolinlin1@zrhxqh.com

### ■ 期货盘面

今日连盘豆油主力开于 6812, 收于 6822, 日减仓 2552 手, 棕榈油主力开于 5972, 收于 6002, 日减仓 19370 手, 郑油主力开于 7342, 收于 7350. 日增仓 750 手。

### ■ 隔夜外盘及基本面

CBOT 大豆周二收跌, 交易商称, 因海外需求疲弱, 且传言加工商从海外进口大豆。但价格收在远高于日低的水平。豆油期货多数也走低, 交易商称, 供应充裕, 且终端用户需求不旺。马盘毛棕榈油连续第五日下跌, 大豆市场疲弱构成拖累。

新华社报导, 中国商务部下调 4 月大豆进口预估至 651 万吨, 之前的预估为 690 万吨。商务部预计 5 月进口大豆 485 万吨。美国农业部周一下午表示, 上周美国大豆播种率为 5%, 低于 11% 的五年均值, 也低于分析师预期的 8%。印尼棕榈油协会表示, 厄尔尼诺预计将在三个月后影响气候模式, 但今年可能不会影响印尼, 2014 年棕榈油产量料逾 2800 万吨。新西兰、中国、韩国、越南等国奶牛对棕榈仁粕饲用需求增加, 将减少欧洲市场供应。

### ■ 现货报价

虽然昨晚美盘豆类继续回落, 但收盘脱离了盘中低点, 跌幅不大, 今日大连盘油脂震荡小涨, 今日 (5 月 7 日), 国内油脂大多止跌企稳, 沿海一级豆油在 6750-6970 元/吨一线, 局部小涨 10-30 (天津 6750-6830, 日照 6750, 张家港 6970, 广州 6850。港口 24 度棕榈油 5850-5980 元/吨一线, 局部涨 30, (天津 5900-5930, 日照 5980, 张家港 5900, 广州 5850)

### ■ 分析建议

隔夜美盘豆类期货继续走低, 数据显示美国进口大豆增加、出口需求下降, 进一步施压盘面价格进而对国内豆油市场形成压制。目前看市场上仍是缺乏利多消息提振, 美盘豆类期货有惯性下跌的可能, 影响到国内市场, 连豆油料也仍有回调空间, 但在利空消息同时匮乏的背景下, 料国内豆油期现货价格跌幅或将进一步缩窄。棕榈油目前市场缺乏明确的消息指引, 且本周末至下周初会有本月前 10 日的马棕出口数据, MPOB 供需报告, USDA 供需报告等众多报告公布, 建议客户暂持观望态度, 等待市场进一步消息指引。多菜油空豆油/棕榈油者套利单止盈离场观望。

## 塑料：稳健者观望，激进者短多

姓名：韦凤琴  
电话：021-51557576

执业编号：F0282207  
邮箱：weifengqin@zrhxqh.com

### ■ 行情回顾

今日 L1409 合约收盘价 11300 元/吨，比周二涨 155 元/吨。仓单 1743 手，增加 743 手。

### ■ 今日聚焦

汇丰大中华区首席经济学家屈宏斌评中国 4 月汇丰服务业 PMI：数据显示服务业依然相对有弹性，但扩张速度不足以抵消制造业增速的放缓。预计未来几个月中国经济继续“缓慢”扩张。

现货方面，华北、华东高压下调 100 元/吨，低压和线性定价持稳。华东线性报价 11900-12000 元/吨。

装置方面，大庆石化 LLDPE 装置（6 万吨）停车，具体开车时间未定。辽通化工老全密度装置（6.5 万吨）2 线 5 日起停车。中沙天津 HDPE 装置（30）5 日停车检修，预计检修 10 天左右，LLDPE 装置（30）5 日下午停车检修。兰州石化老全密度装置（6）2013 年 5 月 18 日停车检修。中原乙烯 LLDPE 装置（26）今日停车，预计 15 日开车生产。独山子石化新全密度装置（30）一线 4 月 12 日停车，计划本月 20 日开启。二线（30）自 3 日起检修，计划 16 日开启。新低压装置（30）5 月 4 日停车检修，计划 15 日左右开启。吉林石化 LLDPE 装置（28）停车检修，预计检修至 17 日。

检修装置大部分 5 月中旬开启。

### ■ 技术分析

从 L1409 日 K 线来看，今日收阳线，MACD、KDJ 和 RSI 指标偏多。

### ■ 操作建议

5 月上旬和中旬石化装置检修较多，大约 280 万吨，占总产能 21%。预计 5 月 17 日之前 L1409 合约维持震荡偏强走势。建议稳健者暂时观望，激进者短多。

# 连豆拍卖消息令价格承压 豆粕震荡整理等待方向

姓名：郭洪柏

执业编号：F0304699

电话：15942819228

邮箱：guohongbai@zrhxqh.com

## ■ 行情回顾

今日豆一主力9月合约低开于4369，开盘后略有冲高至4387后呈盘跌状态日内低点4353。午后略有反弹收盘至4360。跌1.34%

M1409合约低开于3591 最高3605。最低3578 收于3593跌0.25%。同时M1501收于3364跌幅0.18%

## ■ 现货报价

大豆 近几日，市场上关于临储大豆即将拍卖的消息再起，市场传言下周临储拍卖即将进行，目前传言2010年大豆的起拍价格为3800元/吨，2011年大豆的起拍价格为4000元/吨，目前价格并没真正确定。临储拍卖的消息对市场价格有着一定的打压，目前市场观望心理增加，现货价格暂时维持稳定。不过由于目前绝大部分贸易商以及加工企业都对临储拍卖寄予厚望，预计在临储拍卖伊始，市场上抢拍行为将极为明显，特别是起拍时应是2010年的大豆，由于2010年大豆质量较好，外观上较能被食品加工企业所接受，因此预计这部分大豆的成交价格将较高，即便起拍价格较低，但实际成交价格可能会偏高，因此预计临储拍卖消息公布时或对市场有一定的压制，而当真正拍卖开始时，受需求主体抢拍的影响，预计届时市场价格仍将居高不下。因此建议客户在拍卖之初不易急于抢购，可于大贸易商抢购结束后在择机入市拍卖。由于受拍卖消息的作用，未来一段时间大豆价格继续上涨的空间已经有限，销区需求主体对过高的价格也并不接受，因此建议手中库存较多客户于近期加快出货，不过优质大豆数量毕竟有限，价格短期下滑的可能不大，因此也不用急于低价抛售，主要以顺价出货为主东北产区大豆收购均价4872元/吨，较昨日相比上涨2元/吨，今日双鸭山宝清以及同江前进镇地区价格分别上涨了20元/吨、40元/吨。黑龙江清粮收购价偏高地区依然集中在哈尔滨周边、绥化以及牡丹江，目前东北大豆主流装车价格达到5000-5100元/吨区间，因为价格虚高，南方市场接受程度有限。而且因为东北正值春播高峰期，农户无暇售粮经销商继续提价收购意义不大，所以近期东北豆价格涨幅缩窄。后期面临临储抛售的利空压力，现价上行空间有限。豆粕：昨日国内豆粕现货市场延续稳中回落趋势，幅度在20元/吨左右，市场成交清淡，下游观望气氛未改。隔夜CBOT大豆期货继续收低，国内市场也暂无利好消息提振，预计现货价格继续稳中回落调整，其中油厂调价幅度有限，贸易商降价促销行为仍明显。短期趋势来看，本周现货价格将继续回落，但幅度有限，下周走势受美国农业部供需报告影响将较大，预计价格维稳为主，而20号左右将会继续出现下行趋势。今日上午，哈尔滨市场贸易商现货主流在3950元/吨左右，主要为铁岭及华北货源，且华北货源偏高；北安地区九三油厂昨日成交3860元/吨；宝泉岭地区九三油厂CP42豆粕昨日成交价格为3820元/吨。佳木斯地区油厂CP43豆粕销售报价为3700元/吨，稳定；友谊丰源油厂豆粕蛋白偏低，出货在3800元/吨；集贤地区贸易商周边零售价格在4000-4050元/吨，主要为宝泉岭货源，当地油厂均未开机。

## ■ 走势分析

CBOT大豆期货周二收跌，交易商称因海外需求疲弱且传言加工商从海外进口大豆。但价格收在远高于日低的水平。在大豆期货跌至一个月最低后，低吸买盘浮现。CBOT7月大豆合约在40日移动均线寻获技术支撑。玉米市场走强也提供支撑。5月大豆期货合约收跌8美分，报每蒲式耳14.64美元。豆粕期货也因需求疲弱收跌。但跌幅受限，因供应吃紧，且中西部加工商停工维修。5月豆粕合约收跌2.5美元，报每短吨486.6美元。新华社报导，中国商务部下调4月大豆进口预估至651万吨，之前的预估为690万吨。商务部预计5月进口大豆485万吨。美国农业部周一下午表示，上周美国大豆播种率为5%，低于11%的五年均值，也低于分析师预期的8%今日连豆受临储拍卖消息刺激，低开低行呈盘跌态势。技术上连豆已经连破几个技术支撑位。但是随着抛储消息确认，以及现货的下跌空间有限，因此连豆整体下跌空间有限。同时连豆粕今日依旧没有摆脱高位震荡态势，但是从连续三日创下每日新低点以及连续三日收盘都是比前一日低的状态上来看，除非美盘带动。连豆粕多头很难在此价位发动一波有效进攻。

## ■ 操作建议

大豆A1409下跌空间有限，因此不宜追空。明日建议逢低空单减半仓观望。豆粕调整态势依旧的前提下可短线进出，同时坚持在调整态势中的套利手法。

## 免责声明

本报告所载的内容仅作参考之用，不作为或被视为出售或购买期货品种的要约或发出的要约邀请。此报告的内容不构成对任何人的投资建议，而中融汇信不会因接收人收到此报告而视他们为其客户。本报告中的信息均来源于公开可获得资料，中融汇信力求准确可靠，但对信息的准确性及完整性不做任何保证。客户应谨慎考虑本报告中的任何意见和建议，不能依赖此报告以取代自己的独立判断，而中融汇信不对因使用此报告而引起的损失负任何责任。本报告仅反映编写分析员的不同设想、见解及分析方法。本报告所载的观点不代表中融汇信期货有限公司的立场。中融汇信可发出其它与本报告所载资料不一致及有不同结论的报告。未经中融汇信授权许可，任何引用、转载以及向第三方传播的行为均可能承担法律责任。

**期货投资有风险，入市须谨慎。**